

ANEXO II

GUÍA ILUSTRATIVA Y PROTOCOLO DE CAPACITACIÓN PARA COMERCIOS E INDUSTRIAS



Gobierno de
Tierra del Fuego
Antártida e Islas
del Atlántico Sur

Ministerio de
Salud

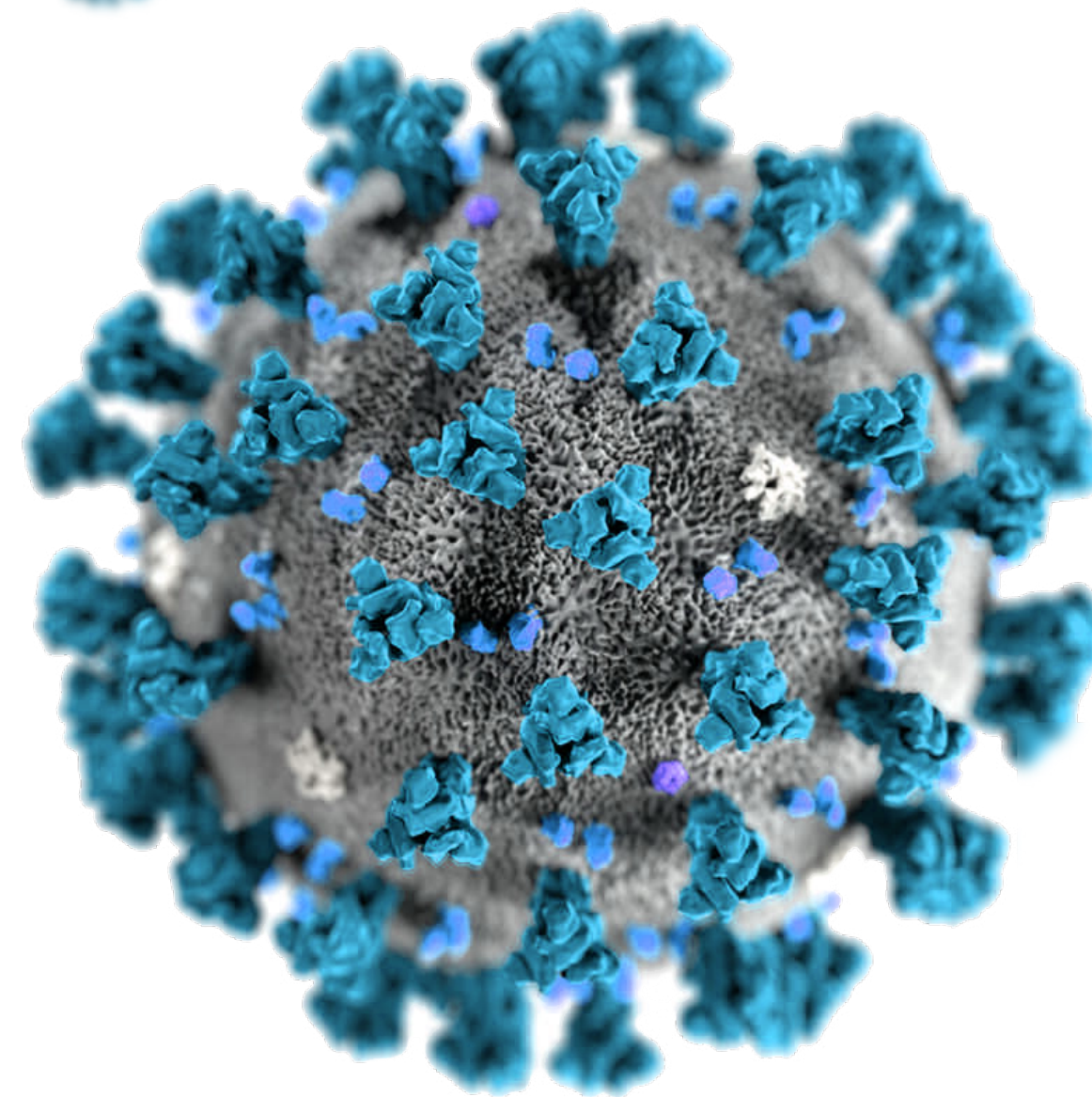
MINISTERIO DE SALUD DEL ÁREA
DE EPIDEMIOLOGIA

MINISTERIO DE SALUD DE TIERRA DEL FUEGO

NUEVO

CORONAVIRUS COVID-19

¿QUÉ TENEMOS QUE SABER?



Gobierno de
Tierra del Fuego
Antártida e Islas
del Atlántico Sur

Ministerio de
Salud

MINISTERIO DE SALUD DEL ÁREA
DE EPIDEMIOLOGIA

MINISTERIO DE SALUD DE TIERRA DEL FUEGO

CORONAVIRUS

¿Qué es?

Los coronavirus son una extensa familia de virus que pueden causar enfermedades tanto en animales, como en humanos.

En los humanos, se sabe que varios coronavirus causan infecciones respiratorias que pueden ir desde el resfriado común hasta el síndrome respiratorio agudo severo - SARS.

COVID-19

Es la enfermedad infecciosa causada por el coronavirus que se ha descubierto más recientemente.

Tanto el nuevo virus como la enfermedad eran desconocidos antes de que estallara el brote en Wuhan (China) en diciembre de 2019.



Gobierno de
Tierra del Fuego
Antártida e Islas
del Atlántico Sur

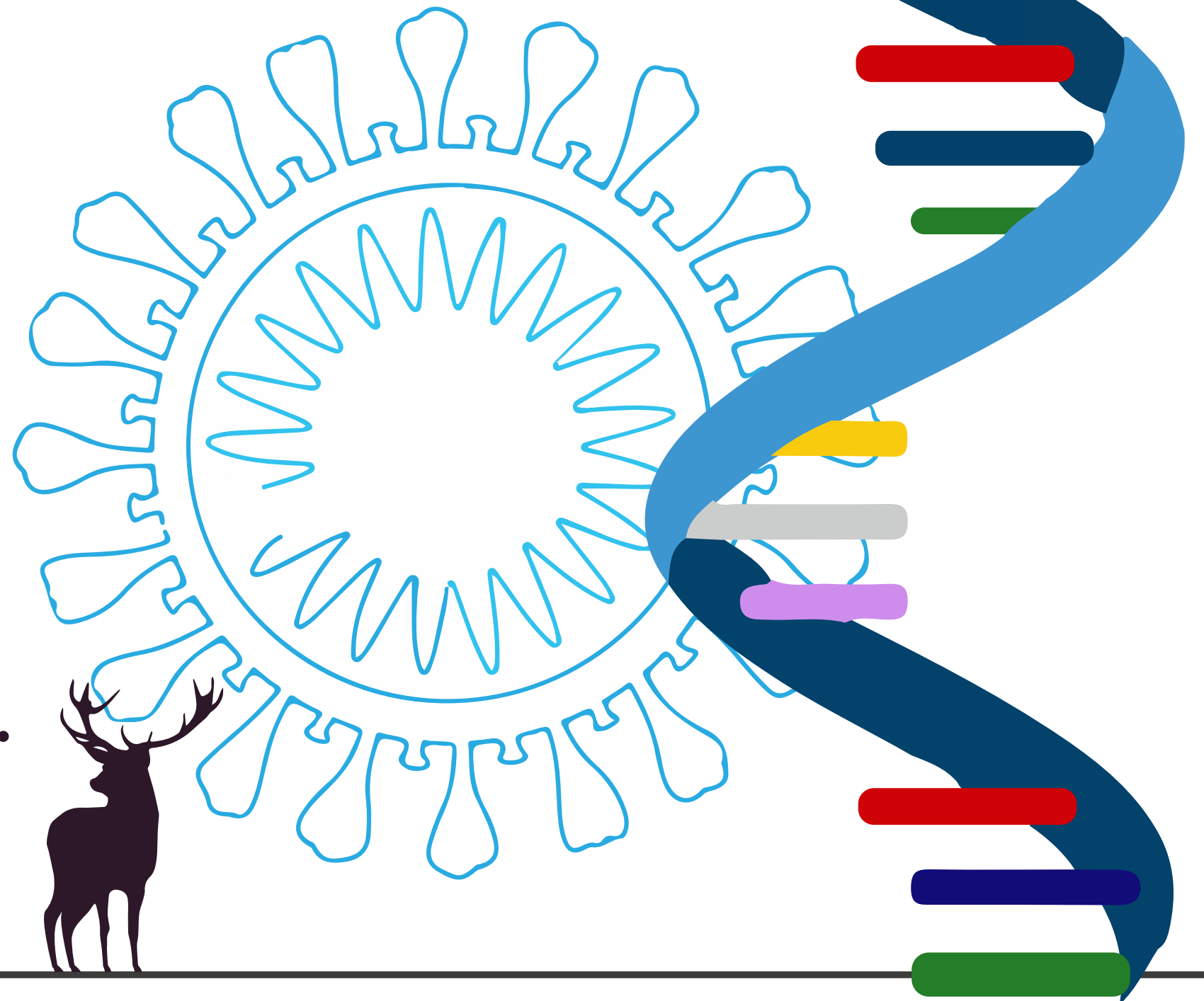
Ministerio de
Salud

CORONAVIRUS - COVID-19

Virus RNA

Es un virus RNA, mutan rápido por lo que se adaptan fácilmente a nuevos huéspedes y se difunden más (viajes/vuelos, comidas exóticas)

SARS-CoV, MERS-CoV (dromedarios, murciélagos)
Reservorio: animales salvajes



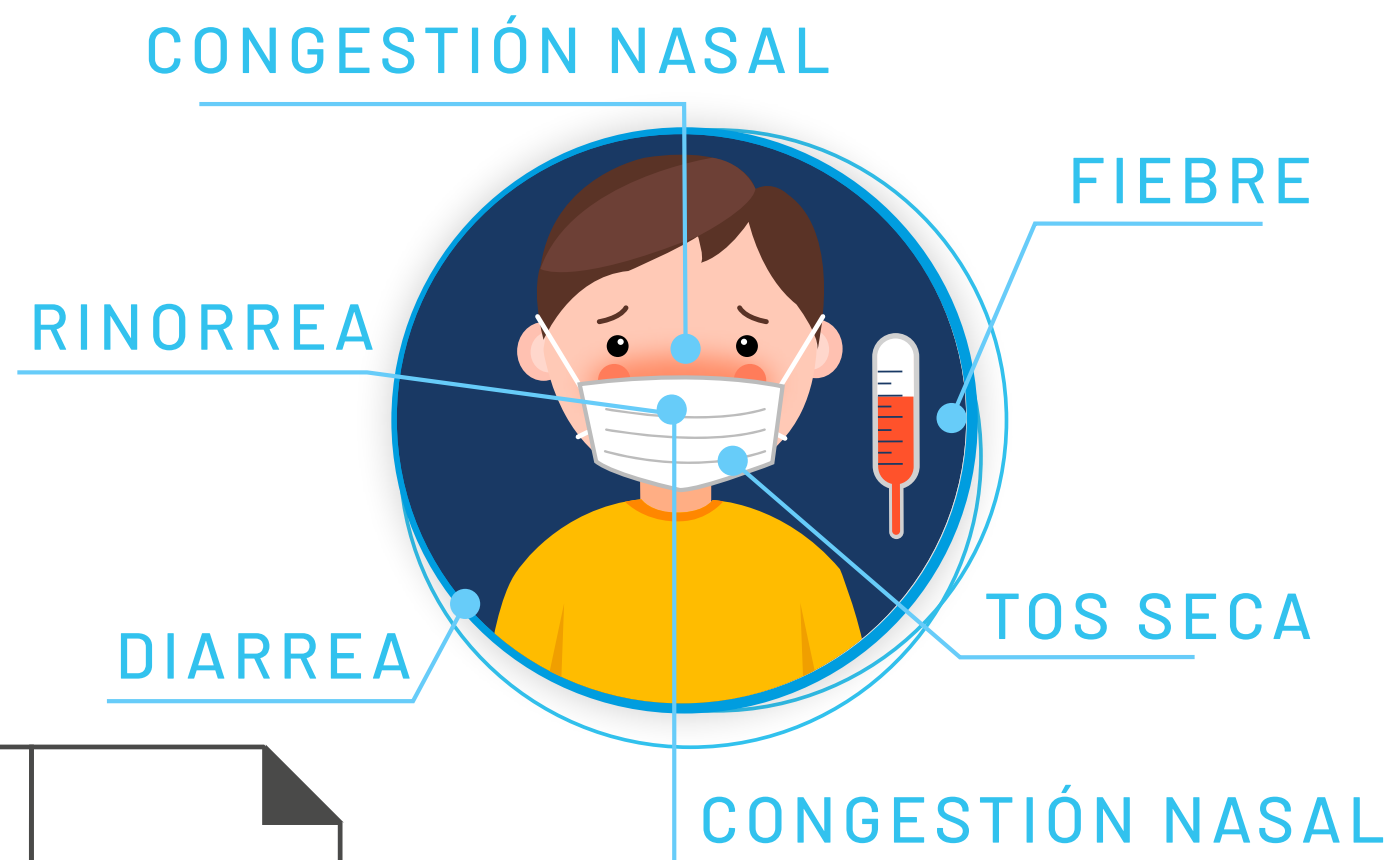
Gobierno de
Tierra del Fuego
Antártida e Islas
del Atlántico Sur

Ministerio de
Salud



SÍNTOMAS MÁS COMUNES DE COVID-19

Sintomatología



Estos síntomas suelen ser leves y aparecen de forma gradual.

Puede que algunas personas se infecten, y no desarrollen ningún síntoma, siendo el caso de la mayoría de las personas (alrededor del 80%) y recuperándose sin necesidad de realizar ningún tratamiento especial.



Gobierno de
Tierra del Fuego
Antártida e Islas
del Atlántico Sur

Ministerio de
Salud

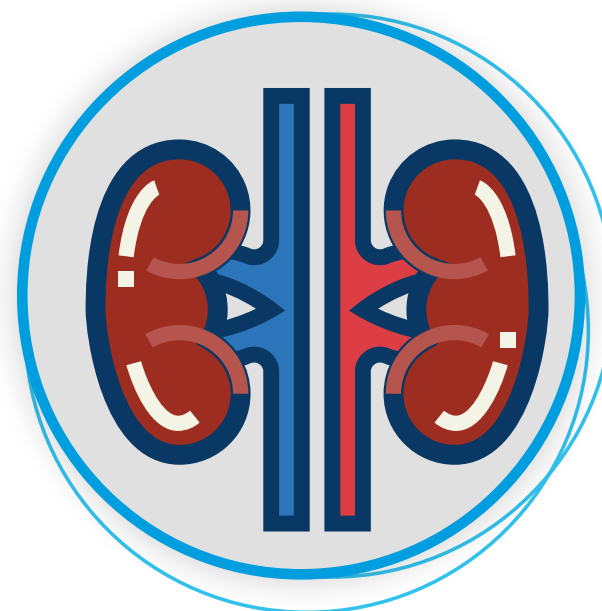
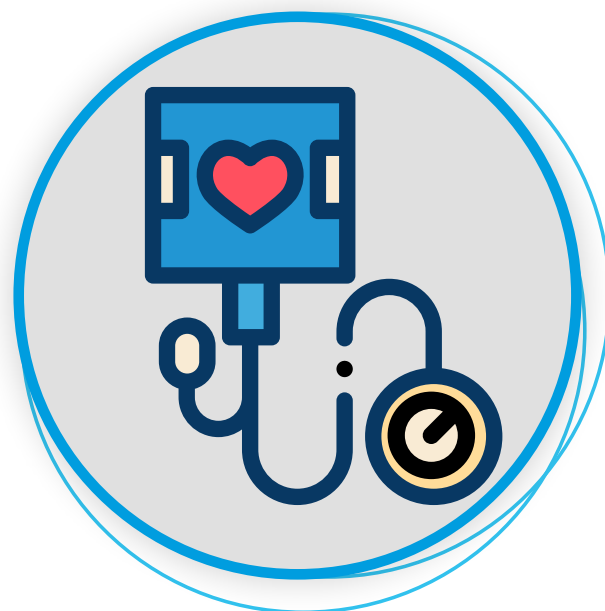
SÍNTOMAS MÁS COMUNES DE COVID-19

Adultos mayores

Aquellas personas mayores y las que padecen afecciones médicas, como:

Hipertensión arterial
Problemas cardíacos
Problemas renales
Diabetes

Tienen más probabilidades de desarrollar una enfermedad grave.



Gobierno de
Tierra del Fuego
Antártida e Islas
del Atlántico Sur

Ministerio de
Salud

¿CÓMO SE PROPAGA LA COVID-19?

Transmisión

Una persona puede contraer la COVID-19 por contacto con otra que esté infectada por el virus.

La enfermedad puede propagarse de persona a persona a través de las gotitas procedentes de la nariz o la boca que salen expulsadas cuando una persona infectada tose o exhala.

Estas gotitas caen sobre los objetos y superficies que rodean a la persona, de modo que otras personas pueden contraer la COVID-19 si tocan estos objetos o superficies y luego se tocan los ojos, la nariz o la boca.

También pueden contagiarse si inhalan las gotitas que haya desparramado una persona con COVID-19 al toser o exhalar.

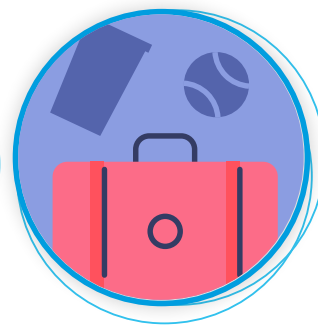
Por eso es importante mantenerse a más de 1 metro (3 pies) de distancia de una persona que se encuentre enferma.



CONTACTO
HUMANO
DIRECTO



CONTACTO CON
SECRECIONES
INFECTADAS



CONTACTO CON
OBJETOS
CONTAMINADOS



Gobierno de
Tierra del Fuego
Antártida e Islas
del Atlántico Sur

Ministerio de
Salud

PREGUNTAS FRECUENTES

¿Es posible contagiarse de COVID-19 por contacto con una persona que no presente ningún síntoma?

El riesgo de contraer la COVID-19 de alguien que no presente ningún síntoma es muy bajo

http://www.



¿Qué puedo hacer para protegerme y prevenir la propagación de la enfermedad?

Manténgase al día de la información más reciente sobre el brote de COVID-19, a la que puede acceder desde:

Sitio web de la OMS

y a través de las paginas oficiales en

Facebook o Instagram como @TierraDelFuegoGob

Twitter como @GobiernoTDF



Gobierno de
Tierra del Fuego
Antártida e Islas
del Atlántico Sur

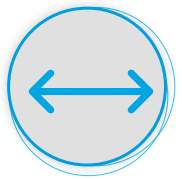
Ministerio de
Salud

PRECAUCIÓN Y PREVENCIÓN

Hay varias precauciones que tenés que adoptar para reducir la probabilidad de contraer o de contagiar COVID-19



Lávese las manos a fondo y con frecuencia usando agua y jabón.



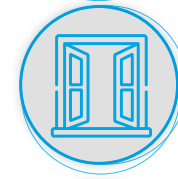
Mantenga una distancia mínima de 1 metro (3 pies) entre usted y cualquier persona que tosa o estornude.



Evite tocarse los ojos, la nariz y la boca



Permanezca en casa



Ventile los ambientes



Limpie y desinfecte todas las superficies lisas con lavandina diluida.



Si tiene fiebre, tos y dificultad para respirar llame al 107



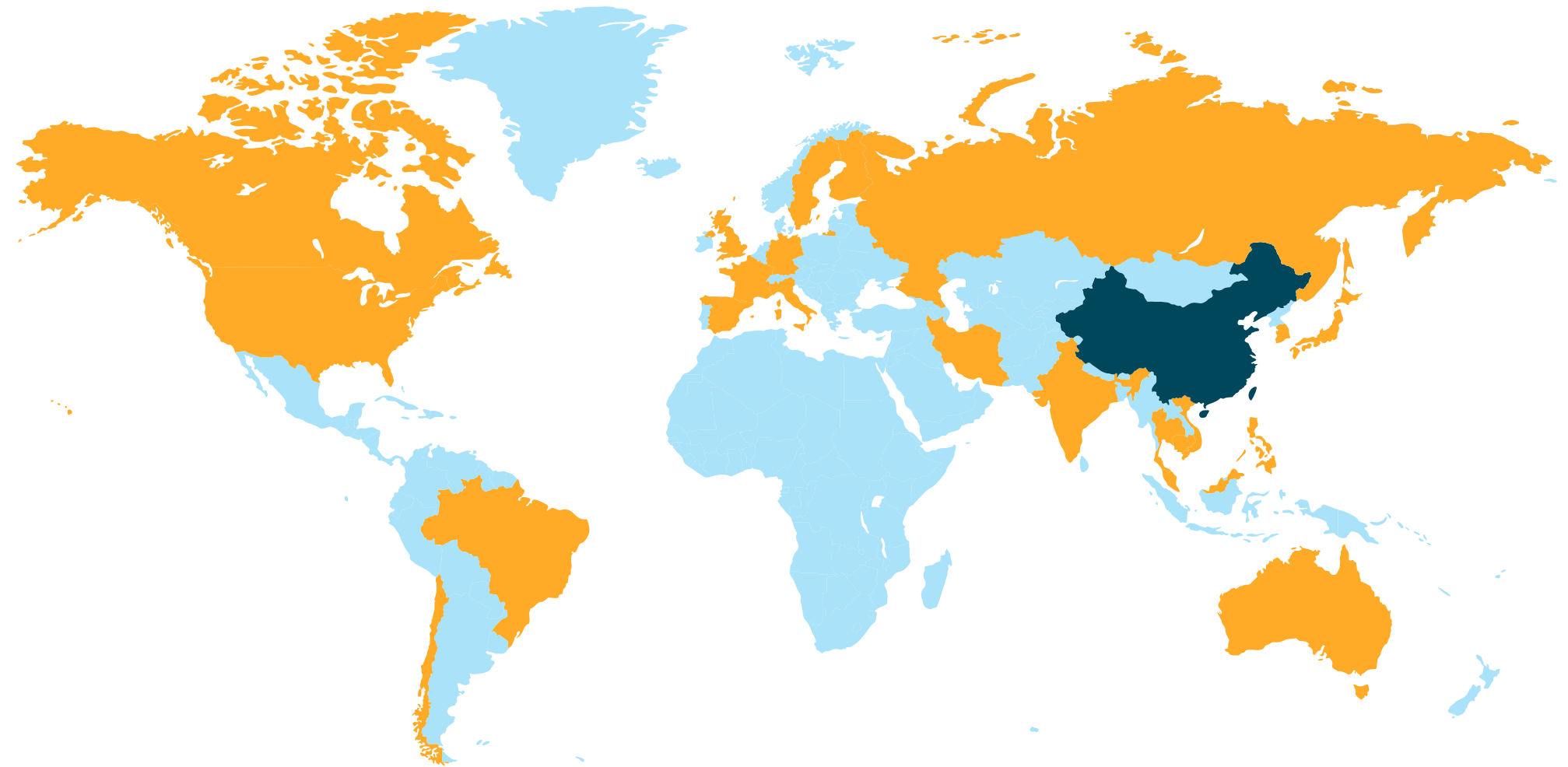
Gobierno de
Tierra del Fuego
Antártida e Islas
del Atlántico Sur

Ministerio de
Salud

ZONAS DE RIESGO

Les recordamos las principales zonas de riesgo

Chile
Brasil
EEUU
Europa
China
Irán
Japón



Gobierno de
Tierra del Fuego
Antártida e Islas
del Atlántico Sur

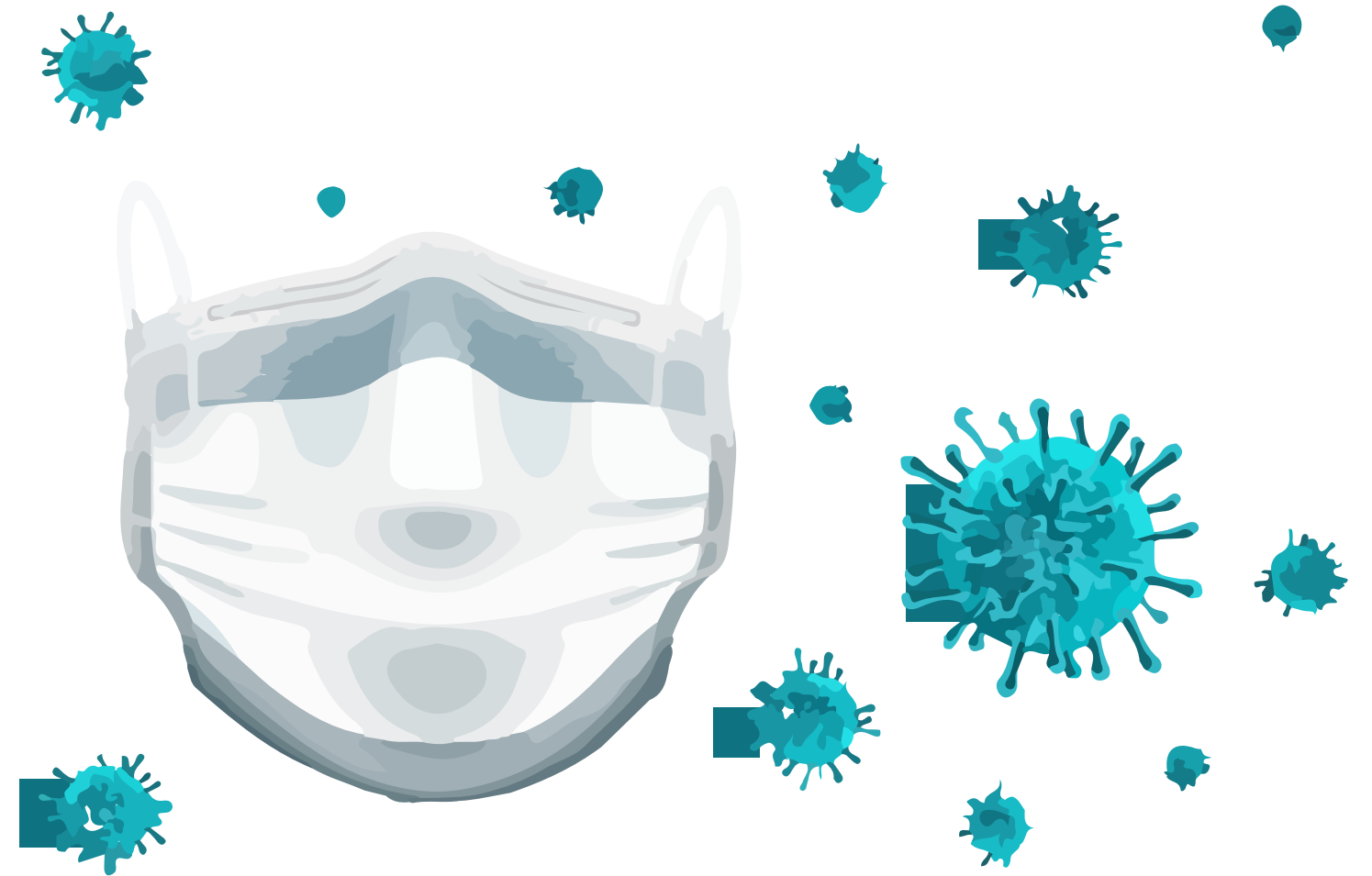
Ministerio de
Salud

USO DE BARBIJO

¿Debo llevar barbijo para protegerme?

Si no se presentan los síntomas respiratorios característicos de la COVID-19 (sobre todo, tos) o no se cuida de una persona que pueda haber contraído esta enfermedad, no es necesario llevar puesto un barbijo.

Recuerde que las mascarillas desechables solo se pueden utilizar una vez.



Gobierno de
Tierra del Fuego
Antártida e Islas
del Atlántico Sur

Ministerio de
Salud